

Edition 2020



TEXTILE, HABILLEMENT, CUIR, CHAUSSURE APERÇU SECTORIEL

République de Moldavie

Informations clés :



Nom: **République de Moldavie**



Capitale: **Chisinau, env. 814 000 hab.**



Population: **3.55 millions**
1er janvier 2019



Superficie: **33,847 km²**



Langue officielle : **Roumain**

Autres langues parlées :



Monnaie MDL: **1 EUR =20 MDL**
Octobre, 2020

Doing Business 2020 Rang **48**

Taux d'occupation de la population 2019 **40.1%**

Taux d'inflation 2019 **4.23%**

PIB par habitant en PPA, 2019 **\$13,574**

PIB 2018, prix courants, 2019 billion **\$10,262**

THC



2020/2021

7%

Taxe unique sur le chiffre d'affaires dans les incubateurs virtuels



29,000+
plus de

Personnes employées dans l'industrie du textile, de l'habillement, du cuir et de la chaussure



2,000

EUR/emploi créé

Incitation à la création d'emplois

500⁺
ha

Zone constructible disponible dans les zones franches du pays



2.8
EUR/h

Coût moyen de la main-d'œuvre, charges comprises



149

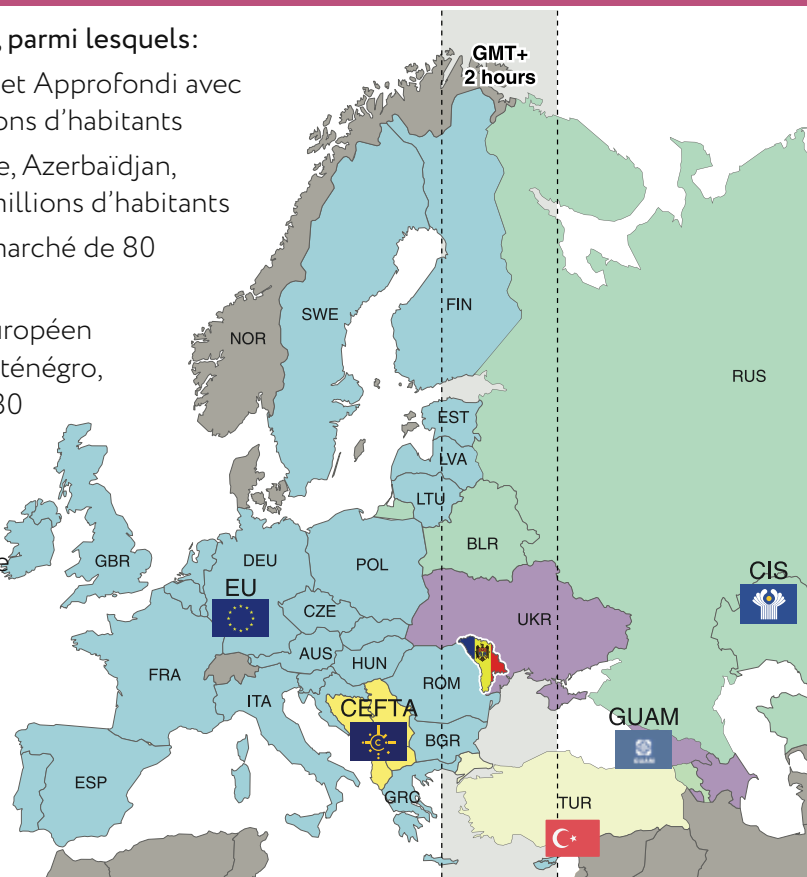
EUR/mois

Salaire minimum en 2020

Accords de libre-échange conclus avec 43 pays, parmi lesquels:

- **ALECA** (Accord de Libre-échange Complet et Approfondi avec l'Union Européenne) – marché de 500 millions d'habitants
- **Accord de libre-échange de la CEI** (Arménie, Azerbaïdjan, Tadjikistan, Ouzbékistan) – marché de 250 millions d'habitants
- **Accord de libre-échange avec la Turquie** - marché de 80 millions d'habitants
- **ALECE** Accord de Libre-échange Centre-Européen (Moldavie, Macédoine, Albanie, Serbie, Monténégro, Bosnie-Herzégovine, Kosovo) – marché de 30 millions d'habitants million population;
- **GUAM** Organisation pour la Démocratie et le Développement Economique (Géorgie, Ukraine, Azerbaïdjan, Moldavie) – marché de 60 millions d'habitants

Accès libre de taxes à un marché de **880 millions d'habitants**



Sommaire

Aperçu de l'industrie du textile, de l'habillement, du cuir et de la chaussure (THC)	2
Éducation dans le secteur THC	5
Système éducatif en République de Moldavie	7
Frais d'exploitation et taxes	8
Aperçu du sous-secteur textile	10
Aperçu du sous-secteur de l'habillement	11
Aperçu du sous-secteur de la chaussure, du cuir et des accessoires	12
Avantages spécifiques, opportunités d'investissement	13
Subventions à la création d'emplois	15
Zones économiques franches (ZEF) et parcs industriels (PI)	16
Zones économiques franches et parcs industriels (carte)	17
Avantages des incubateurs virtuels pour la R&D et l'ingénierie	18
Réussites et compétences industrielles	19
Témoignages	20
L'Agence Moldave d'Investissements	21

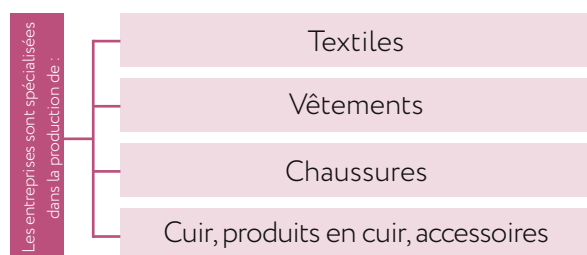
Aperçu de l'industrie du textile, de l'habillement, du cuir et de la chaussure (THC)

Les fondations modernes du secteur manufacturier en Moldavie s'appuient sur son passé industriel.

Le secteur industriel moldave s'est développé parallèlement à la privatisation et à la libéralisation du commerce, en particulier, depuis 2005, lorsque l'OMC (Organisation mondiale du commerce) a supprimé les quotas dans le commerce des textiles et de l'habillement.

La fabrication de THC est une industrie de longue date en Moldavie, qui a commencé à se développer avec succès après la Seconde Guerre mondiale et reste l'une des industries les plus importantes du pays. Depuis 1990, l'industrie THC a été restructurée, modernisée et rééquipée afin de répondre aux exigences de l'économie de marché.

L'industrie a enregistré une croissance continue depuis 2000, bien supérieure à la croissance globale de l'industrie moldave. Aujourd'hui, le secteur reste dynamique et il compte environ 450 entreprises. Sur le nombre total d'entreprises, 28 sont classées comme grandes entreprises, tandis que toutes les autres sont des petites et moyennes entreprises (PME). Les entreprises sont spécialisées dans la production de : textiles, vêtements, chaussures, cuir, produits en cuir, accessoires



accessoires

La Stratégie de développement de l'industrie, élaborée par le gouvernement, présente le secteur THC comme l'une des principales branches économiques, compte tenu de ses avantages importants, tels que :

- la possibilité d'engager un grand nombre d'employés dans des différentes activités de la

branche ;

- un cycle de rotation relativement rapide des actifs courants ;

- besoins d'investissement modérés ;

- un système de formation professionnelle continue pour les employés.

Actuellement, l'industrie THC joue un rôle important dans l'économie moldave, représentant près de 22% du volume total des exportations du pays, dont 82% vers les pays de l'UE. Les exportations de THC ont augmenté de 10% en 2018 par rapport à l'année précédente, principalement en raison de l'augmentation des exportations de vêtements.

Les principaux marchés d'exportation sont: Italie, Allemagne, Roumanie, Autriche, France, USA, Royaume-Uni, Belgique, Bulgarie, Pays-Bas, Pologne, Grèce, ainsi que la CEI. Des marques célèbres comme Versace, Armani, Max & Co, NafNaf, Trussardi, Primark, Max Mara, Prada, Nike, Dolce & Gabbana, Moncler, Calvin Klein produisent leurs vêtements en Moldavie.

Le secteur des THC emploie plus de 26 000 personnes, ce qui représente 4% de l'ensemble de l'économie. La plupart de ces emplois sont en milieu rural et occupés par des femmes (82%).

Les sociétés THC représentent environ 11% du nombre total d'entreprises industrielles moldaves. En 2018, les augmentations les plus significatives de la production en volume dans le secteur THC ont été générées par les produits en



Alors que la fabrication se déplace vers des pays à moindre coût, la Moldavie reste une opportunité attrayante pour l'investissement dans le secteur. Sa proximité avec l'UE est un élément clé de ses avantages stratégiques en tant que fournisseur de textiles et de vêtements.

Un grand nombre d'entreprises (environ 61%) sont situées à Chisinau et dans la région centrale du pays (districts de Ialoveni, Orhei, Straseni), 21% dans la région Nord (Balti, Soroca, Floresti, Edinet, Riscani, Singerei) et 18% se trouvent dans la région Sud (districts de Cahul et Taraclia) et de l'Unité territoriale-administrative de Gagaouzie.

La compétitivité des produits moldaves dans l'industrie THC est le résultat direct d'un haut niveau de qualité de la production qui est garanti par des systèmes modernes de contrôle de la qualité, la réalisation dans les délais des obligations contractuelles pour les clients étrangers et une livraison rapide vers les principaux marchés des pays de l'UE et de la CEI. Cela contribue à renforcer la collaboration entre les entreprises moldaves et les partenaires commerciaux étrangers.

L'enregistrement des entreprises

La plupart des entreprises choisissent l'un des types de société suivants:

- Société par actions (SA);
- Société à responsabilité limitée (SARL);
- Sociétés à capitaux mixtes - investissements locaux et capitaux étrangers;
- Sociétés à capitaux étrangers - détenues à 100% par des non-résidents moldaves.

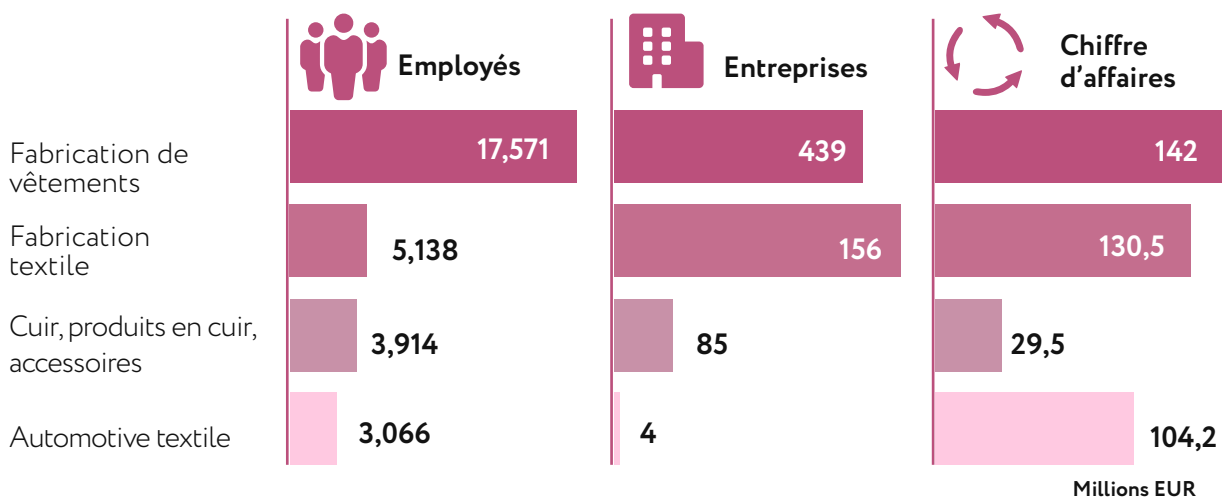
Domaines de coopération

Plusieurs pratiques internationales de collaboration sont établies dans le secteur THC, elles sont bien définies et connues: Coupe et couture (CM), Coupe, couture et finition (CMT), FOB (franco à bord), Own Label (marque propre) et Private Label (marque privée). De nombreux fabricants de vêtements et de chaussures ont réussi à lancer leurs propres marques sur le marché intérieur. Certains d'entre eux ont pu pénétrer de nouveaux marchés (principalement des pays voisins) avec ces marques.



Source: Valentin Frunză

Le secteur est structuré comme suit:



Source: Bureau National des Statistiques, 2019

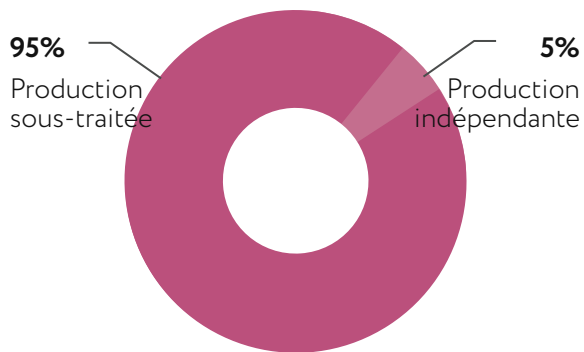
Les principaux produits du secteur THC en 2019

- Vêtements en maille: 23 millions de pièces;
- Vêtements tissés: 13 millions de pièces;
- Chaussures: 2 millions de paires.

Source: Bureau national des statistiques

Au cours des dernières années, des modèles commerciaux mixtes se sont développés, comme les entreprises qui ont acheté une partie des matières premières nécessaires en Moldavie et apporté une valeur ajoutée aux produits.

Différents degrés de création de valeur, 2019



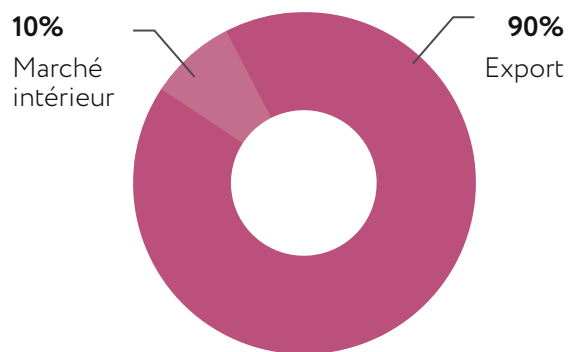
Source: APIUS

La part des exportations dans l'industrie est d'environ 80%. La plus grande partie de cette production représente la fabrication à façon de produits cousus et tricotés. La partie restante est concentrée sur l'exportation de tapis.



Source: APIUS

Destination des produits, 2019



Source: National Bureau of Statistics

Export

Services (perfectionnement actif): Allemagne, Italie, USA, Pologne, Autriche etc.



Source: Vitalie Burlacu



Source: Maalex bags



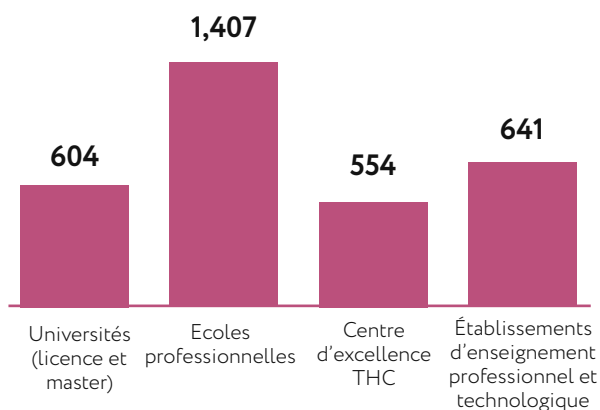
Source: Olsa Shoes

Éducation dans le secteur THC

La Moldavie offre une main-d'œuvre dynamique, instruite et multilingue. C'est un creuset de plusieurs ethnies : roumaine, russe, ukrainienne, etc.

La société moldave est dynamique et adaptable, avec 80% de sa population multilingue et 29% de moins de 25 ans. De plus, la population jeune préfère travailler avec des entreprises internationales, où elle peut utiliser ses compétences et son savoir-faire. En 2018, la population active était d'environ 1,3 million de personnes.

Nombre d'étudiants inscrits aux programmes d'études en lien avec le secteur des THC par type d'établissement 2019 / 2020



Source: Bureau National des Statistiques, 2020

Les petites et moyennes entreprises, qui cherchent à sous-traiter ou à développer leurs propres activités, trouveront facilement des jeunes qualifiés et disponibles pour travailler.

De jeunes étudiants bien instruits, qui font leurs études dans des filières spécialisées, sont disponibles pour travailler en entreprise et augmenter leur productivité.

L'industrie des THC en Moldavie dispose d'une main-d'œuvre hautement qualifiée en raison de son système éducatif, comprenant les niveaux secondaire/professionnel et universitaire. Les tailleurs et les techniciens sont formés dans des écoles professionnelles spécialisées réparties dans tout le pays. Les filières spécialisées dans les établissements d'enseignement supérieur offrent une formation postuniversitaire dans des domaines connexes. Les experts en conception sont formés dans de nombreuses écoles professionnelles

secondaires, écoles professionnelles techniques (BTS) et universités.

Les spécialités THC dans les établissements d'enseignement supérieur sont les suivantes:

- Industrie textile des machines et équipements;
- Fabrication des textiles, des vêtements, des chaussures et du cuir;
- Ingénierie des produits textiles et du cuir;
- Design de mode industriel;
- Technologie des tissus.

Universités et centres d'excellence:

- Université Technique de Moldavie;
- Université pédagogique d'État;
- Académie des Arts;
- Ecole professionnelle de l'industrie textile de Balti (BTS);
- Ecole professionnelle technologique de Chisinau (BTS);
- Centre d'Excellence et d'Accélération en Design et Technologie «ZIPhouse».

Formation professionnelle en alternance

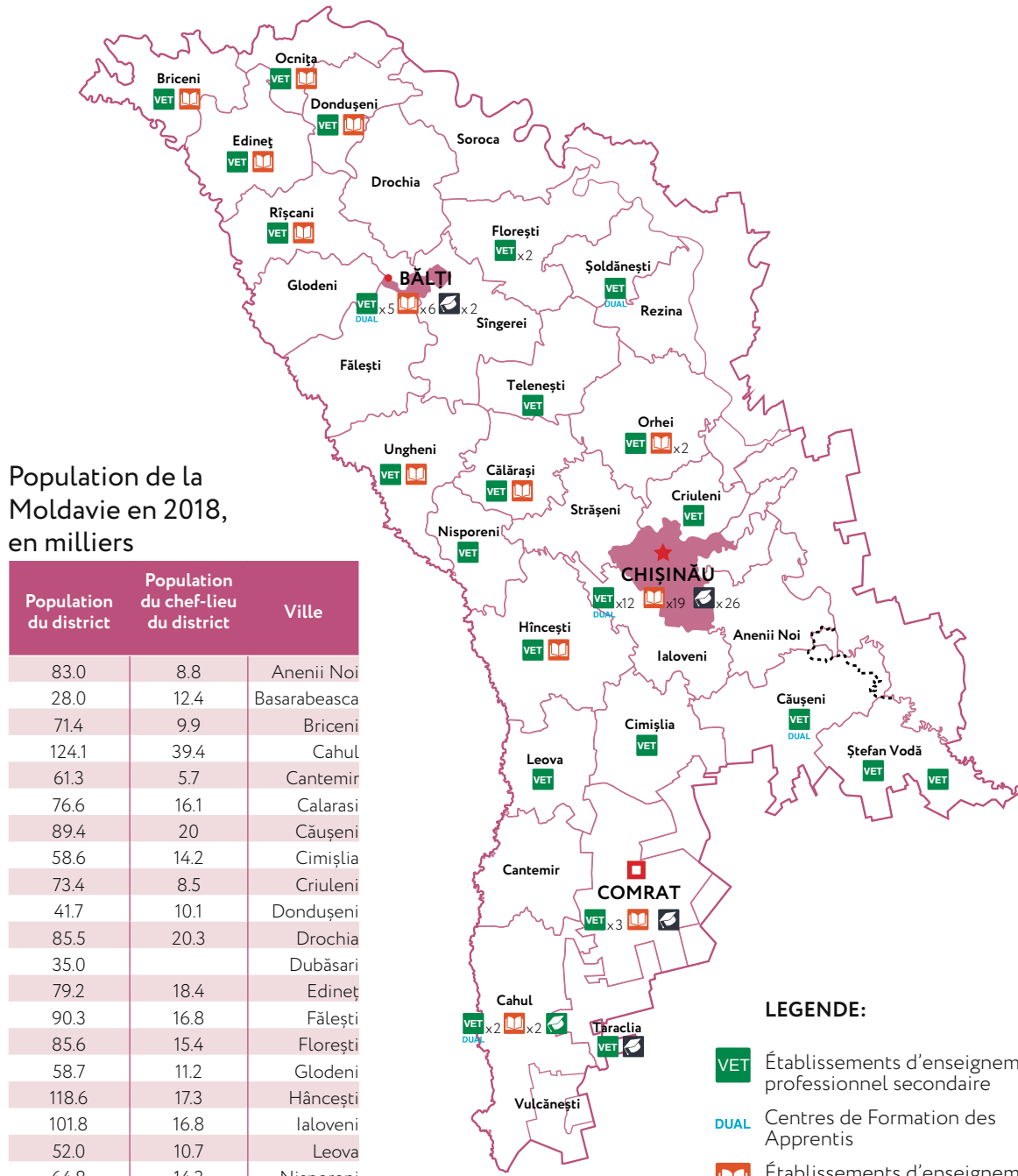
Les entreprises du THC sont soutenues dans le cadre de la formation professionnelle en alternance (FPA). Il existe un ensemble de politiques éducatives ainsi qu'un cadre institutionnel renforcé pour soutenir la mise en œuvre de la FPA, en adoptant des éléments d'une formation en alternance.

Le Centre d'excellence et d'accélération en design et technologie «ZIPhouse» a été créé au sein de l'Université technique de Moldavie en septembre 2015. Le Centre est situé dans la capitale Chisinau et contribue principalement à la formation et au renforcement des compétences et des capacités des étudiants, jeunes concepteurs et spécialistes dans le domaine, conformément aux exigences de l'industrie. Cela est possible grâce à une symbiose des meilleures pratiques éducatives et des technologies avancées pour la conception du design et la production de vêtements, d'accessoires et de chaussures.



Source: L'Agence Moldave d'Investissements

Établissements d'enseignement dans le secteur THC



Population de la Moldavie en 2018, en milliers

Population du district	Population du chef-lieu du district	Ville
83.0	8.8	Anenii Noi
28.0	12.4	Basarabeasca
71.4	9.9	Briceni
124.1	39.4	Cahul
61.3	5.7	Cantemir
76.6	16.1	Calarasi
89.4	20	Căușeni
58.6	14.2	Cimișlia
73.4	8.5	Criuleni
41.7	10.1	Dondușeni
85.5	20.3	Drochia
35.0		Dubăsari
79.2	18.4	Edineț
90.3	16.8	Fălești
85.6	15.4	Florești
58.7	11.2	Glodeni
118.6	17.3	Hâncești
101.8	16.8	Ialoveni
52.0	10.7	Leova
64.8	14.3	Nisporeni
52.9	9.3	Ocnîța
124.0	34.1	Orhei
49.9	12.9	Rezina
66.5	12.9	Râșcani
91.4	14.8	Sângerei
99.4	37.9	Soroca
92.1	20.8	Strășeni
40.9	7.4	Șoldănești
69.4	8.5	Ștefan Vodă
43.2	15	Taraclia
71.0	8.1	Telenești
116.7	38.3	Ungheni

Source: www.ipt.md Carte interactive des établissements d'enseignement

LEGENDE:

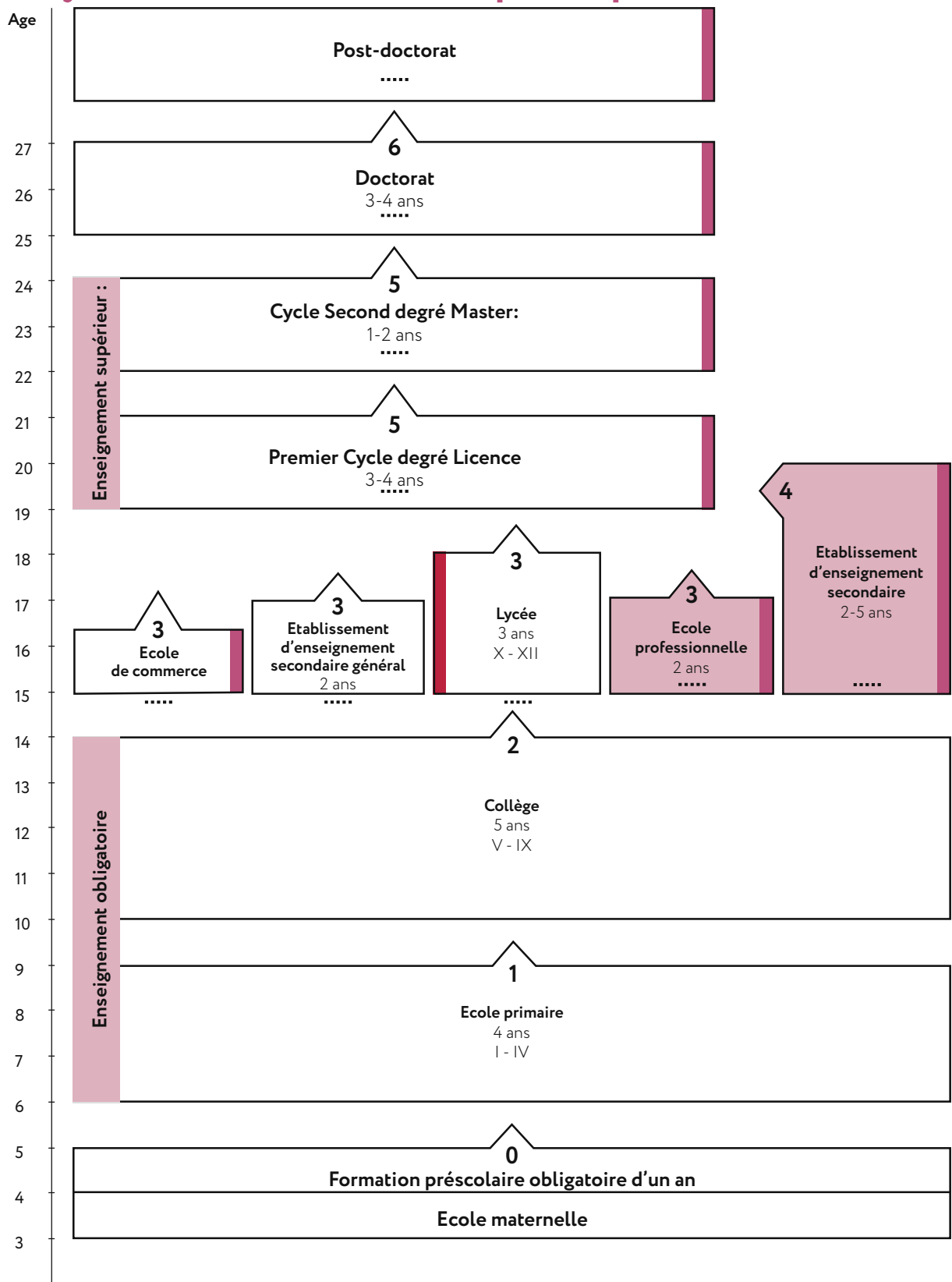
- Établissements d'enseignement professionnel secondaire
- Centres de Formation des Apprentis
- Établissements d'enseignement professionnel postsecondaire
- Établissements d'enseignement supérieur (universités)

Population, milliers de personnes	
3542.7	République de Moldavie, total
832.9	Aire urbaine de Chisinau
695.4	Ville de Chisinau
151.8	Aire urbaine de Balti
146.9	Ville de Balti

Population de l'unité territoriale administrative (UTA) de Gagaouzie, en milliers	
161.7	UTA Gagaouzie
26.4	Comrat
22.8	Ciadâr-Lunga
16.7	Vulcănești

Pour les dernières mises à jour, veuillez ouvrir la carte interactive sur <http://www.ipt.md>

Systeme éducatif en République de Moldavie



Niveau CITE



Inscription par concours



Examen du baccalauréat



Accès au marché du travail

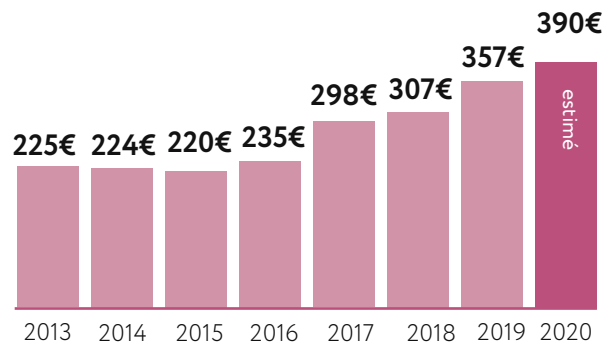


Formation professionnelle en alternance

Coûts opérationnels et taxes

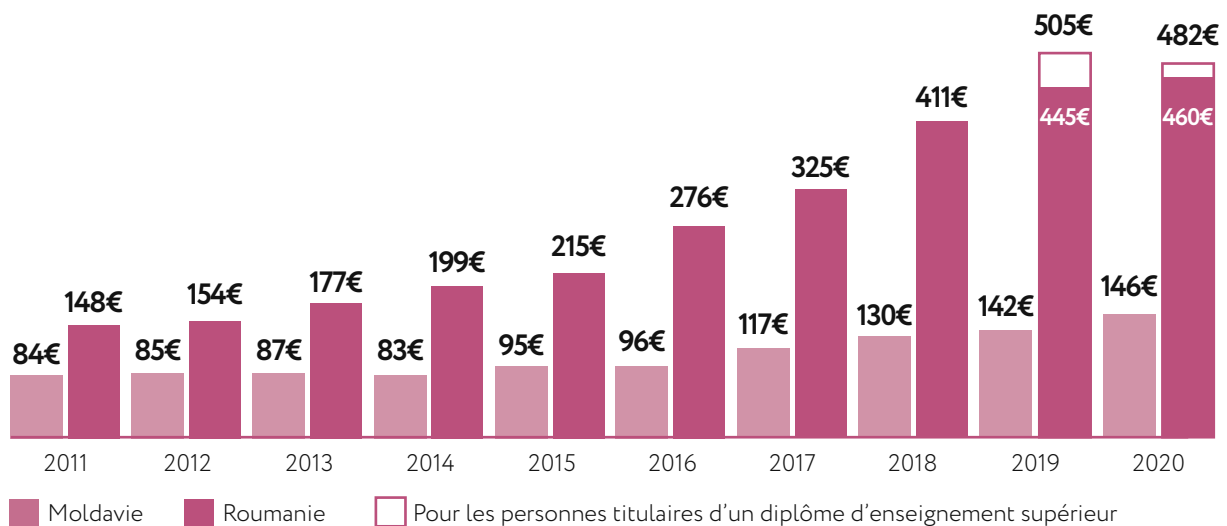
La Moldavie offre une main-d'œuvre qualifiée à des prix compétitifs. Cela représente une base solide pour le succès d'une entreprise. Les salaires bruts dans le secteur industriel en Moldavie varient de 180 EUR à 450 EUR, selon la région et le niveau professionnel du salarié, ce qui est inférieur aux salaires de la région. Comparé à d'autres pays d'Europe orientale, le coût unitaire de la main-d'œuvre en Moldavie progresse faiblement. La main-d'œuvre moldave combine des coûts compétitifs et une productivité élevée, ce qui représente un facteur clé pour de solides performances commerciales.

Évolution du salaire brut moyen



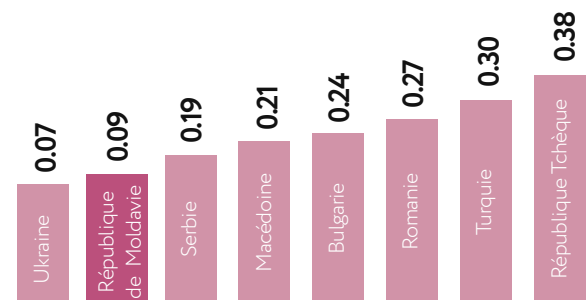
Source: Bureau national des statistiques, 2019

Évolution du salaire minimum en République de Moldavie et en Roumanie



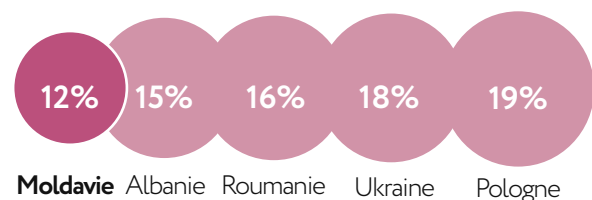
Source: Bureau National des Statistiques Moldavie, Roumanie

Coût par minute en EUR pour le textile automobile



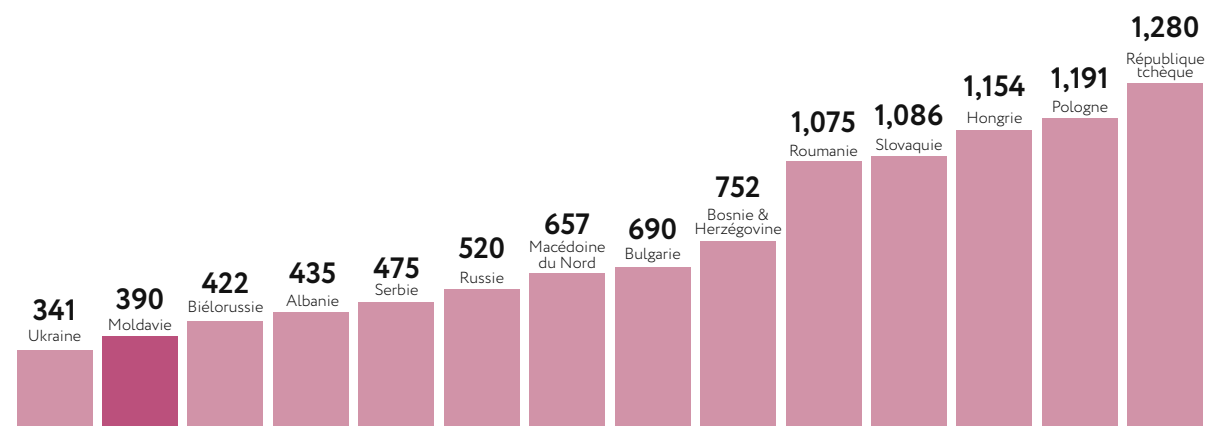
Source: L'Agence Moldave d'Investissements, 2020

Impôt sur les sociétés



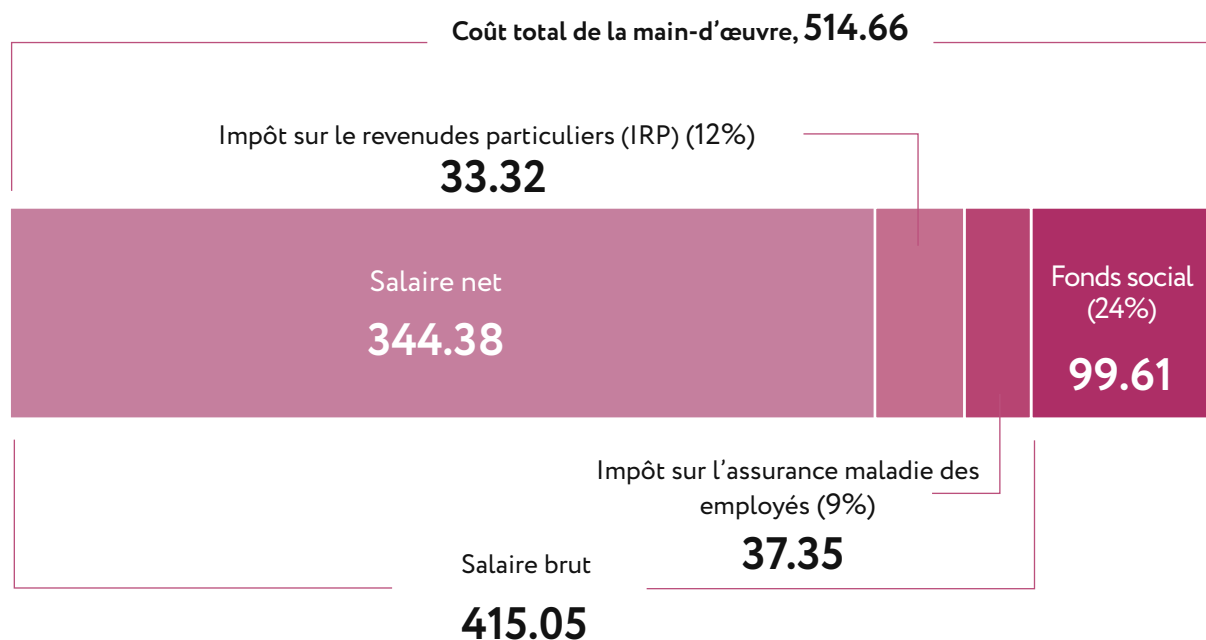
Source: PWC, résumés fiscaux mondiaux

Comparaison du salaire mensuel moyen, 2020 (EUR)



Source: Trading Economics, salaires, 2020

Structure du salaire moyen en Moldavie, 2021 (EUR)



* Ce tableau fait référence au salaire moyen prévu pour 2021 - env. 415 EUR (8,716 MDL)

** Le calcul a été effectué en utilisant l'allocation personnelle du salarié (2,100 MDL / mois).

L'allocation personnelle annuelle de 25200 MDL n'est valable que pour les résidents dont le revenu annuel imposable est inférieur à 360,000 MDL.

Source: L'Agence Moldave d'Investissements

Coûts des services publics, 2020

Électricité

"Premier Energy"
0.09 EUR/kWh - 0.4 kV
0.07 EUR/kWh - 6,10 kV
"FEE Nord"
0.1 EUR/kWh - 0.4 kV
0.08 EUR/kWh - 6,10 kV

Eau

1.8 EUR/m³ - Ceadir-Lunga
1.62 EUR/m³ - Calarasi
1.72 EUR/m³ - Soroca

Assainissement

1.12 EUR/m³ - Ceadir-Lunga
1.33 EUR/m³ - Calarasi
1.13 EUR/m³ - Soroca

Gaz

0.19 EUR/m³ - high pressure
0.2 EUR/m³ - medium pressure
0.22 EUR/m³ - low pressure

Aperçu du sous-secteur textile

L'industrie de la tapisserie est le premier représentant de l'industrie textile de Moldavie, avec une production annuelle d'environ 50 millions d'euros. Les fabricants de tapis sont principalement orientés vers l'exportation, les deux principaux étant Floare-Carpet et Moldabela (avec le fabricant de fils affilié Filatura-Ungheni).

Floare-Carpet est spécialisée dans la production de tapis en laine, tandis que Moldabela est spécialisée dans les tapis en laine et en fibres synthétiques. La laine utilisée dans la production provient, en grande partie, de Nouvelle-Zélande. Environ 10 à 15% du volume total de laine utilisée est acheté localement. Les fibres synthétiques telles que l'acrylique, le polyester et le polypropylène sont principalement importées. L'usine Floare-Carpet a un moulin intégré, tandis que l'usine de Moldabela achète du fil à l'usine sœur. Les deux sociétés englobent toute la chaîne de valeur. La majorité des tapis (78 %) sont vendus aux pays européens, environ 20% en Moldavie et 2% à d'autres marchés, comme les États-Unis et le Japon.

Euro-Yarns est une entreprise mixte moldo-belge et un résident de la zone économique franche «Ungheni Business». Elle produit des fils synthétiques pour l'industrie du tapis (tissés et tuftés). La production est exportée principalement vers les pays de l'UE (Belgique et Pologne), ainsi que vers les pays de la CEI, tandis que 30% sont livrés au résident voisin de la zone franche, «Moldabela» LTD.

Si la fabrication de tapis représente la branche la plus importante de l'industrie textile en Moldavie, la fabrication de coton, de linge de lit et de bonneterie est également significative. Cette branche est unique pour le pays et compte une usine de coton et de linge de lit à Tiraspol et un producteur de bonneterie à Chisinau, producer in Chisinau.



Source: "Moldabela"



Source: "Euro-Yarns"

Aperçu du sous-secteur de l'habillement

L'industrie de l'habillement a profité de la relocalisation de la production de vêtements tricotés et tissés pour le marché de l'UE.

Au cours des 5 dernières années, l'industrie de l'habillement a représenté plus de la moitié du chiffre d'affaires de l'industrie THC.

Le secteur de l'habillement est l'une des plus anciennes branches de l'économie moldave et reste dynamique et compétitif. Le secteur repose sur l'une des plus importantes ressources disponibles en Moldavie : une main-d'œuvre qualifiée et compétente. La fabrication d'une large gamme de produits est une tradition de longue date en ce secteur.

La Moldavie combine quelques caractéristiques uniques qui contribuent à la croissance continue du secteur, dont sa situation géographique, idéale pour livrer le **prêt-à-porter**. En 1 jour de camion, les marchandises sont livrées en Europe de l'Est, en 2 jours de camion en Europe de l'Ouest. La Moldavie satisfait parfaitement la demande, sans cesse, croissante de **mode durable**.

L'industrie de l'habillement moldave est compétitive en termes de prix, tout en respectant les normes sociales et de sécurité au travail. La proximité du marché de l'UE donne aux clients la possibilité d'externaliser une grande partie de la chaîne de valeur.

Les principaux atouts du secteur de l'habillement moldave sont:



Prix compétitif



Haute qualité



Délais courts



Flexibilité dans les tailles de commande

En 2016, le nombre de sociétés de production de vêtements enregistrées en Moldavie était estimé à 406 : 20 grandes entreprises, 143 petites et moyennes entreprises (PME) et 243 micro-entreprises. Parmi celles-ci, 77% sont des sociétés

locales privées, 14% sont des sociétés à capitaux étrangers et 8% des sociétés à capitaux mixtes.

Le marché intérieur de la consommation de vêtements est très compétitif, en raison des vêtements bon marché en provenance de Chine et du commerce dynamique des vêtements d'occasion. En outre, la taille de la population est faible, les salaires sont bas et les dépenses annuelles moyennes en biens de consommation sont deux fois inférieures aux dépenses dans d'autres pays de la région.

Afin de pouvoir produire à pleine capacité, la majorité des producteurs moldaves de vêtements dépendent actuellement de l'exportation vers les marchés de l'UE, de la CEI et de la Turquie.

En 2017, environ 70% des entreprises moldaves productrices de vêtements travaillaient en coupe et couture pour les marchés d'exportation de l'UE, dirigées par l'Italie, le Royaume-Uni et l'Allemagne. La production en coupe et couture ne nécessite souvent pas de gros investissements pour les producteurs.

De plus, ils n'ont pas à acheter leurs propres matières premières, car cela est fait par leurs acheteurs européens. Au cours des dernières années, les producteurs moldaves ont réussi à former une main-d'œuvre qualifiée capable de travailler avec les nouvelles technologies et de produire des vêtements de haute qualité. Cela est principalement dû à la production pour des marques haut de gamme telles que Prada, Armani, Dolce & Gabbana, Calvin Klein, etc.

La plupart des producteurs de vêtements agissent en tant que sous-traitants. Ils reçoivent les matières premières (tissus) de leurs clients étrangers dans le cadre du perfectionnement actif / fabrication à façon.

Il existe un fort potentiel d'investissement dans le secteur des THC en utilisant les compétences sectorielles locales.

La nouvelle législation sur les incubateurs virtuels offre la possibilité de devenir plus actif dans la conception et la construction de vêtements.

La loi sur les incubateurs virtuels (IT Parks) a été approuvée par le gouvernement de la République de Moldavie en 2016. La nouveauté de cette loi consiste à bénéficier d'un régime fiscal particulier avec une taxe unique de 7% sur le chiffre d'affaires.

Aperçu du sous-secteur des chaussures, du cuir et des accessoires

Le secteur des chaussures, du cuir et des accessoires en Moldavie représente environ 0,5% du PIB et 4,5% des exportations. L'industrie emploie près de 4 000 personnes dans 120 entreprises, réparties dans toute la Moldavie, regroupées principalement à Chisinau, Soroca et en Transnistrie. Les opérateurs de cette industrie suivent 3 types de modèles économiques :

Sous-traitance pour le marché de l'UE.

Production et distribution sur le marché local.

Production et exportation vers l'Asie centrale et les marchés régionaux (comme la Russie, le Kazakhstan).

L'avancement technologique des entreprises de chaussures et d'accessoires leur permet de produire des produits compétitifs, comme le démontre la coopération de longue date entre des sociétés moldaves et des marques étrangères renommées d'Italie, d'Allemagne, du Royaume-Uni, de France et de Roumanie. L'industrie des accessoires de mode, en particulier la production de chaussures, de sacs à main, d'articles de synthèse et de maroquinerie, génère un important volume d'exportations pour la Moldavie.

En provenance d'Italie, d'Allemagne, d'Espagne, de Pologne, d'Ukraine, de Roumanie et de Turquie, la chaîne d'approvisionnement en matières premières pour les chaussures est bien établie. Le prix par minute dans l'industrie de la chaussure est inférieur à celui des autres pays d'Europe centrale, des États baltes, d'Ukraine et de Biélorussie. La plupart des entreprises de chaussures et d'accessoires sont de petite ou moyenne taille et capables d'absorber facilement de petits volumes de production. volumes with ease.



Source: Maritan Sor



Source: Lear Corporation



Source: APIUS

Avantages spécifiques, opportunités d'investissement

Les tendances actuelles de l'industrie renforcent davantage la compétitivité de la Moldavie.

La mode rapide reste importante sur les marchés de l'UE. La demande dans l'UE étant plus fragmentée et moins prévisible, les distributeurs préfèrent commander de plus petites quantités, avec des délais de livraison plus courts et de manière irrégulière. La Moldavie peut offrir, à la fois, une flexibilité de production et une livraison rapide (2-3 jours contre 4-6 semaines depuis la Chine).

La demande de **l'habillement éthique** continue de croître dans l'UE. De plus en plus de distributeurs et de marques européennes se concentrent sur la **responsabilité sociale des entreprises** (RSE), pour garantir des normes décentes de travail. La Moldavie a des normes élevées en matière de sécurité sociale et de droits des travailleurs.

Il existe une demande croissante pour **l'habillement durable**. Des tissus organiques et durables sont disponibles auprès de fournisseurs de tissus européens et turcs. De plus, la Moldavie est située à proximité du marché européen, ce qui a un effet positif sur l'empreinte carbone de ses produits.

Passer de la production coupe et couture (CM) à la production coupe, couture et finition (CMT) ou franco à bord (FOB). Les acheteurs européens recherchent des fabricants qui peuvent offrir une valeur ajoutée.



Source: lonel

À mesure qu'une classe moyenne émerge dans les pays voisins à l'Est de l'UE et dans les autres pays de la CEI, la demande d'habillement, de vêtements de sport, de vêtements de travail et de vêtements en tricot et tissés pour bébé devrait encore se développer. L'ouverture de magasins d'usine ou de boutiques mono-marques dans ces pays pourrait être une chance d'y accéder plus facilement.

La hausse des salaires en Chine a fait augmenter les coûts des importations chinoises de vêtements et les acheteurs européens recherchent de nouveaux sites de production. Cela s'est traduit par un intérêt croissant pour les possibilités de production en Europe de l'Est.

- En raison de l'augmentation des coûts dans les pays voisins, la Moldavie est un pays stratégique pour les acheteurs européens. Le coût fixe par minute en Moldavie reste compétitif.

- Les nouvelles marques européennes, les petites chaînes de vente au détail et les marques de boutiques en ligne constituent un marché de niche important pour la Moldavie. Ces entreprises ne recherchent pas le prix le plus bas, mais la qualité et la flexibilité.



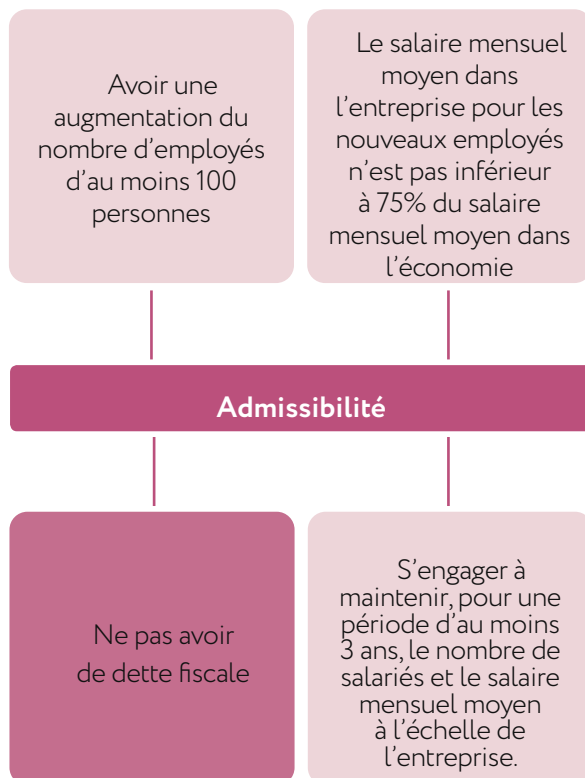
Source: Brio

Toutes les entreprises opérant dans le secteur de l'industrie THC bénéficient de:

• Règlement sur les subventions à l'emploi

Le projet du règlement sur les subventions à l'emploi a été approuvé en 2017 afin de stimuler les entreprises à créer de nouveaux emplois.

Toutes les entités juridiques qui pratiquent l'entrepreneuriat en République de Moldavie, peuvent bénéficier d'une subvention, après admissibilité de leur dossier. Pour chaque emploi créé, la subvention offerte était de 2 000 euros en 2018.



• Incitations à importer des matières premières utilisées pour produire des biens d'exportation

Les fabricants à l'export enregistrés en Moldavie ont le droit de demander le report de la date d'échéance de paiement de la TVA et les taxes douanières.

Ceci est applicable pour la période du cycle de production, mais pas plus de 180 jours. Il est valable pour les matières premières, les matériaux, les accessoires, les emballages primaires et les articles de finition importés qui sont utilisés exclusivement pour la fabrication de produits d'exportation.

- **Exonération des paiements de la TVA et des droits de douane** sur les matières premières et les composants fournis, sur la base des accords de libre-échange, par ex. CEI, ALECA, GUAM, Turquie, etc.

- **Exonération de la TVA et des droits de douane** pour les marchandises importées apportées au capital de l'entreprise.

- **Accord de libre-échange approfondi et complet (ALEAC)** avec l'Union européenne, qui offre un accès facilité au marché de l'UE (500 millions de consommateurs) pour les biens et services moldaves, ainsi que de meilleures opportunités d'investissement.

- **La Moldavie a adhéré à la Convention régionale sur les règles d'origine préférentielles pan-euro-méditerranéennes.** Les entreprises actives dans les États membres sont désormais autorisées à cumuler l'origine de différents pays.

Les entreprises produisant en Moldavie peuvent importer directement des matières premières de pays tiers, les transformer en Moldavie et les exporter en tant que produits moldaves vers l'UE ou d'autres États membres de la Convention.

- Ainsi, l'adhésion de la Moldavie à la Convention ouvre de nouvelles opportunités pour les entreprises, l'industrie de transformation et la coopération avec les pays de l'UE, l'ALECE et la Turquie.

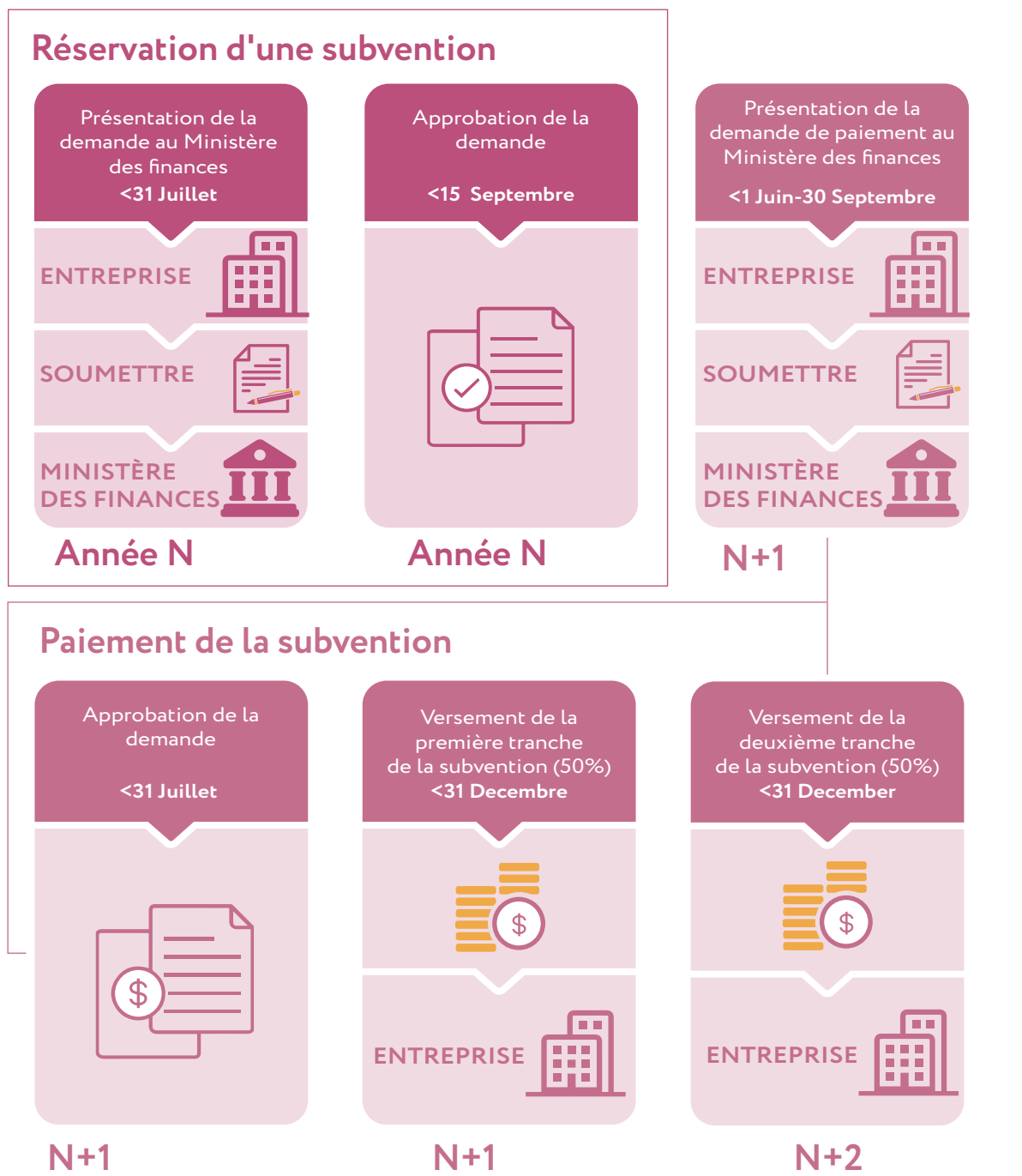
- **Prix compétitif pour l'acquisition du terrain à bâtir.** Les investisseurs étrangers peuvent acquérir des terrains pour la construction entre 0,15 et 3,5 euros par m² dans les zones franches.



Source: Lear Corporation

Réservation d'une subvention

40 000 MDL (environ 2 000 euros) par emploi créé ————— au moins 200 000 euros par entreprise
 L'UTA Gagaouzie accorde 20 000 MDL supplémentaires (environ 1 000 euros) par emploi créé et des préférences pour les frais de formation (50% pour les 3 premiers mois de salaire).



Critères d'éligibilité

- Création de >100 nouveaux emplois
- Emplois maintenus pendant au moins 3 ans
- Le salaire versé n'est pas inférieur à 75% du salaire annuel moyen

Ministère des finances

www.mf.gov.md
 Tél.: +373 22 26 26 81

Ministère de l'économie et des infrastructures

www.mei.gov.md
 e-mail:consult.subventionare@mei.gov.md

Zones Franches

Les zones franches représentent d'excellentes plateformes pour les entreprises manufacturières orientées à l'export, souhaitant bénéficier d'un régime fiscal et douanier préférentiel.

La Moldavie compte 7 zones franches, réparties sur l'ensemble du territoire, à proximité des frontières ou des villes importantes. Elles offrent des conditions avantageuses et leur administration est au service des résidents.

Les activités permises en zones franches sont la production industrielle, l'emballage, le commerce, le transport, la logistique et les services, avec une priorité donnée à l'industrie. Par ailleurs, le Port Franc International de Giurgiulesti et l'Aéroport Franc de Marculesti offrent des conditions similaires.

Incentives in Free Economic Zone (FEZ)

0% IS Pour une période de 3 ans pour les investissements de plus d'1M USD (5 ans pour 5M USD)

0% TVA Accises et droits de douane

10 ANS Garantie d'État contre les changements de législation

24/7 Bureau douanier sur site



Infrastructures routières et de services



Corridor douanier préférentiel vers l'UE (OEA)



Apprentissage



Soutien professionnel continu par l'administration de la zone franche



0.15 - 3.5 euro/m² prix de vente des terrains



Paiements entre résidents autorisés en EUR et USD



Régime minimum d'inspections et contrôles par l'État

Parcs industriels

Les Parcs industriels (PI) sont des territoires délimités dans lesquels sont accordées certaines préférences, pour la production industrielle, la prestation de services, la recherche scientifique appliquée et la recherche et développement en matière technologique. La Moldavie compte 8 parcs industriels : PI Tracom (Chisinau), PI Bioenergagro (Drochia), PI Cimisia (Cimisia), PI Raut (Balti), PI CAAN (Straseni), PI Edinet (Edinet), PI Triveneta Cavi Development (Straseni), PI Comrat (Comrat).

Avantages accordés en parcs industriels



Conversion gratuite de terres agricoles en terres à usage industriel;



Prix planchers (inférieurs au prix de marché) pour l'achat de terrains;



Loyers réduits pour les terrains appartenant à l'État;



Raccordement gratuit aux infrastructures du parc;

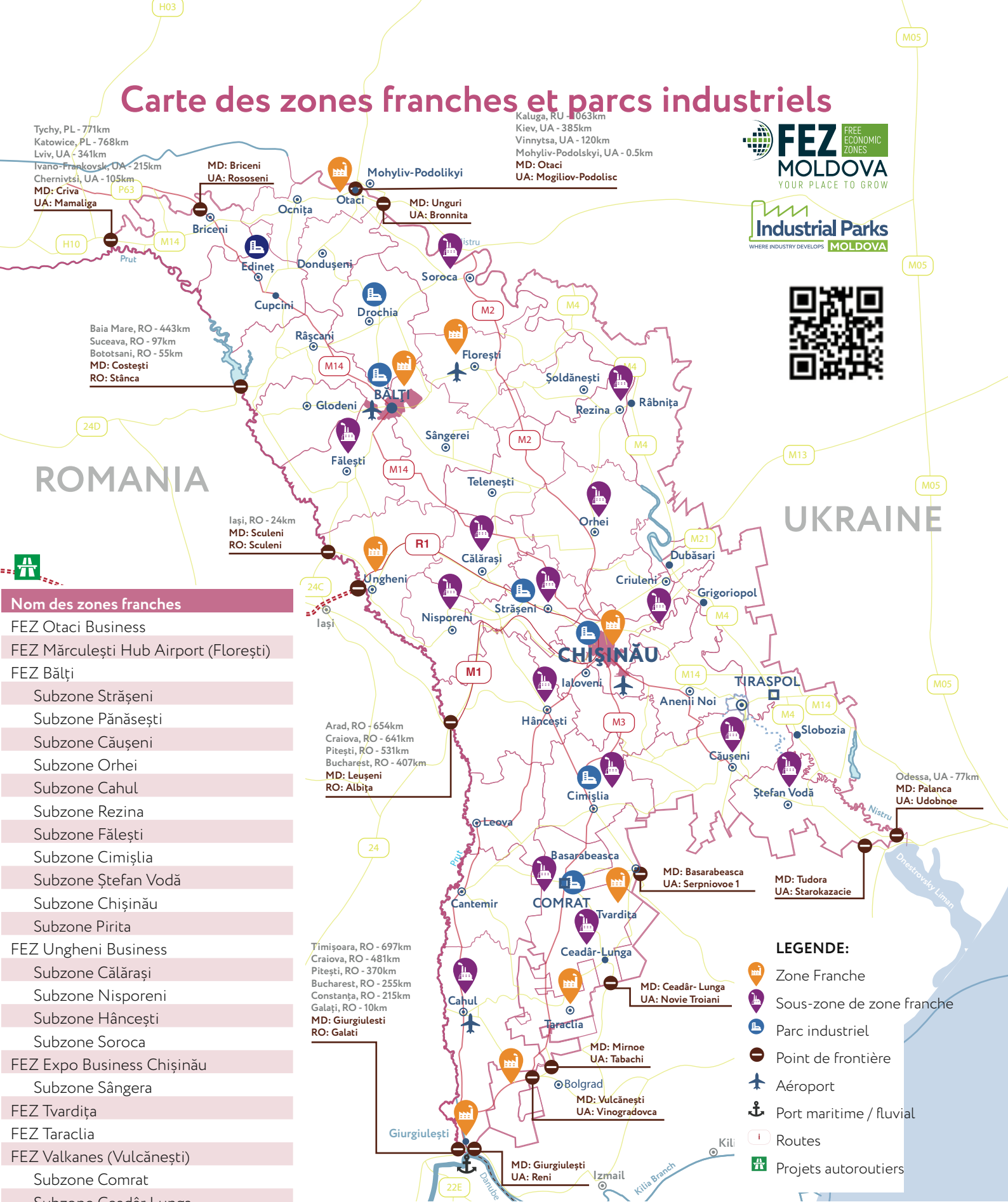


Régime minimum d'inspections et contrôles par l'État.



Source: L'Agence Moldave d'Investissements. Zone franche Balti, sous-zone 2

Carte des zones franches et parcs industriels



Tychy, PL - 771km
 Katowice, PL - 768km
 Lviv, UA - 341km
 Ivano-Frankovsk, UA - 215km
 Chernivtsi, UA - 105km
 MD: Criva
 UA: Mamaliga

MD: Briceni
 UA: Rososeni

MD: Unguri
 UA: Bronnita

Baia Mare, RO - 443km
 Suceava, RO - 97km
 Bototsani, RO - 55km
 MD: Costești
 RO: Stâncă

Kaluga, RU - 1063km
 Kiev, UA - 385km
 Vinnytsa, UA - 120km
 Mohyliv-Podolskiy, UA - 0.5km
 MD: Otaci
 UA: Mogiliv-Podolisc

ROMANIA

Iasi, RO - 24km
 MD: Sculeni
 RO: Sculeni

UKRAINE

Odessa, UA - 77km
 MD: Palanca
 UA: Udobnoe

- Nom des zones franches**
- FEZ Otaci Business
 - FEZ Mărculești Hub Airport (Florești)
 - FEZ Bălți
 - Subzone Strășeni
 - Subzone Pănășești
 - Subzone Căușeni
 - Subzone Orhei
 - Subzone Cahul
 - Subzone Rezina
 - Subzone Fălești
 - Subzone Cimișlia
 - Subzone Ștefan Vodă
 - Subzone Chișinău
 - Subzone Pirita
 - FEZ Ungheni Business
 - Subzone Călărași
 - Subzone Nisporeni
 - Subzone Hâncești
 - Subzone Soroca
 - FEZ Expo Business Chișinău
 - Subzone Sângera
 - FEZ Tvardița
 - FEZ Taraclia
 - FEZ Valkanes (Vulcănești)
 - Subzone Comrat
 - Subzone Ceadăr Lunga
 - FEZ Giurgiuilești Free International Port

Arad, RO - 654km
 Craiova, RO - 641km
 Pitești, RO - 531km
 Bucharest, RO - 407km
 MD: Leușeni
 RO: Albița

Timișoara, RO - 697km
 Craiova, RO - 481km
 Pitești, RO - 370km
 Bucharest, RO - 255km
 Constanța, RO - 215km
 Galați, RO - 10km
 MD: Giurgiuilești
 RO: Galați

MD: Basarabeasca
 UA: Serpniovoe 1

MD: Tudora
 UA: Starokazacie

MD: Ceadăr-Lunga
 UA: Novie Troiani

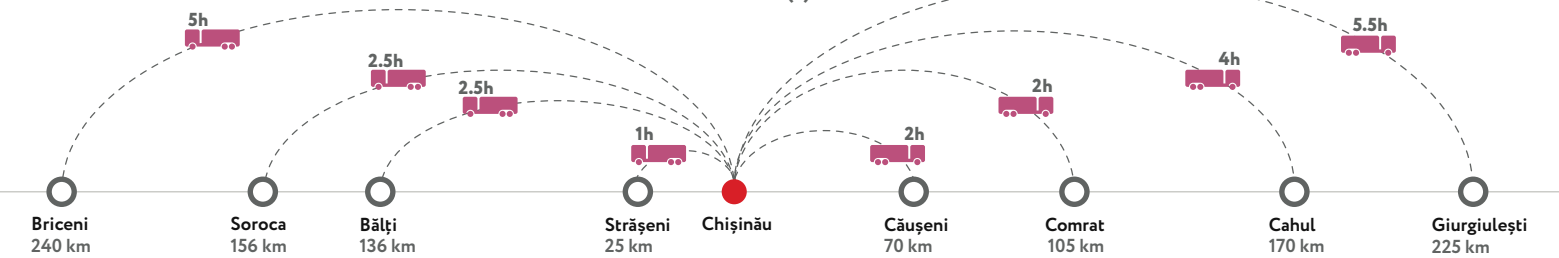
MD: Mirnoe
 UA: Tabachi

MD: Vulcănești
 UA: Vinogradovca

MD: Giurgiuilești
 UA: Reni

- LEGENDE:**
- Zone Franche
 - Sous-zone de zone franche
 - Parc industriel
 - Point de frontière
 - Aéroport
 - Port maritime / fluvial
 - Routes
 - Projets autoroutiers

Main distances in km and hours (h)



Avantages dans les incubateurs virtuels pour la R&D et l'ingénierie

L'incubateur virtuel est régi par la loi no. 77 sur les incubateurs informatiques. La loi a pour objectifs de stimuler la croissance de l'industrie des technologies de l'information, de la recherche et du développement, de l'ingénierie, créer de nouveaux emplois et attirer les investissements directs locaux et étrangers.

L'un des avantages accordés par l'État aux résidents des incubateurs virtuels est l'application d'une taxe unique de 7% sur le chiffre d'affaires.

Le principal avantage pour les résidents des incubateurs virtuels est la fiscalité réduite et simplifiée. Une taxe unique de 7% sur le chiffre

d'affaires remplace l'IS (impôt sur les sociétés), l'IR (impôt sur le revenu des particuliers), les taxes de sécurité sociale et d'assurance maladie, les taxes locales et immobilières.



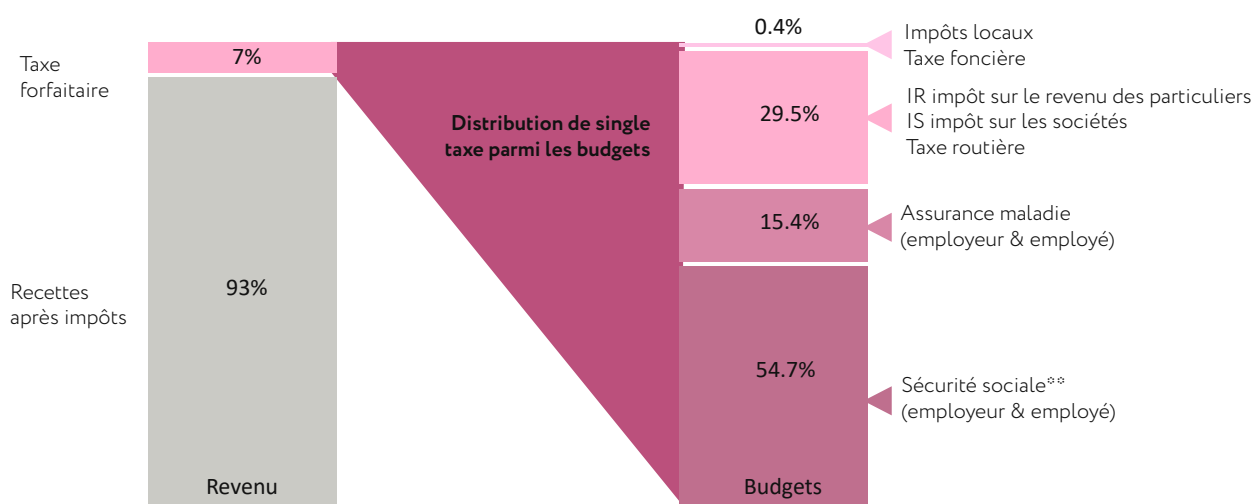
réduction du temps et du personnel nécessaires pour le calcul des taxes et pour la comptabilité;



risque considérablement réduit de commettre des erreurs dans le calcul des obligations fiscales;



réduction significative du risque de sanction par les autorités d'inspection.



** Tous les salariés d'IT Park bénéficient d'une couverture sociale limitée aux 2/3 d'un salaire moyen dans l'économie (~ 350 EUR x 2/3 = 235 EUR, à partir de 2019)



activités de développement de logiciels personnalisés (logiciels orientés vers le client) (62.01)*;



édition d'autres produits logiciels (58.29)*;



activités de gestion (gestion et exploitation) des équipements informatiques (62.03)*;



autres activités de recherche et de développement expérimental en sciences naturelles et ingénierie (72.19)*;



activités d'édition de jeux informatiques (58.21)*;



activités de postproduction de films cinématographiques, de vidéos et d'émissions de télévision (59.12)*;



autres activités n.c.a, limitées à la formation en informatique (85.59)*;



traitement des données, gestion des pages Web et activités connexes (63.11)*;



activités de conseil en informatique (62.02)*;



autres activités de services dans les technologies de l'information (62.09)*;



recherche et développement expérimental en biotechnologie (72.11)*;



activités de conception spécialisée (74.10)*;



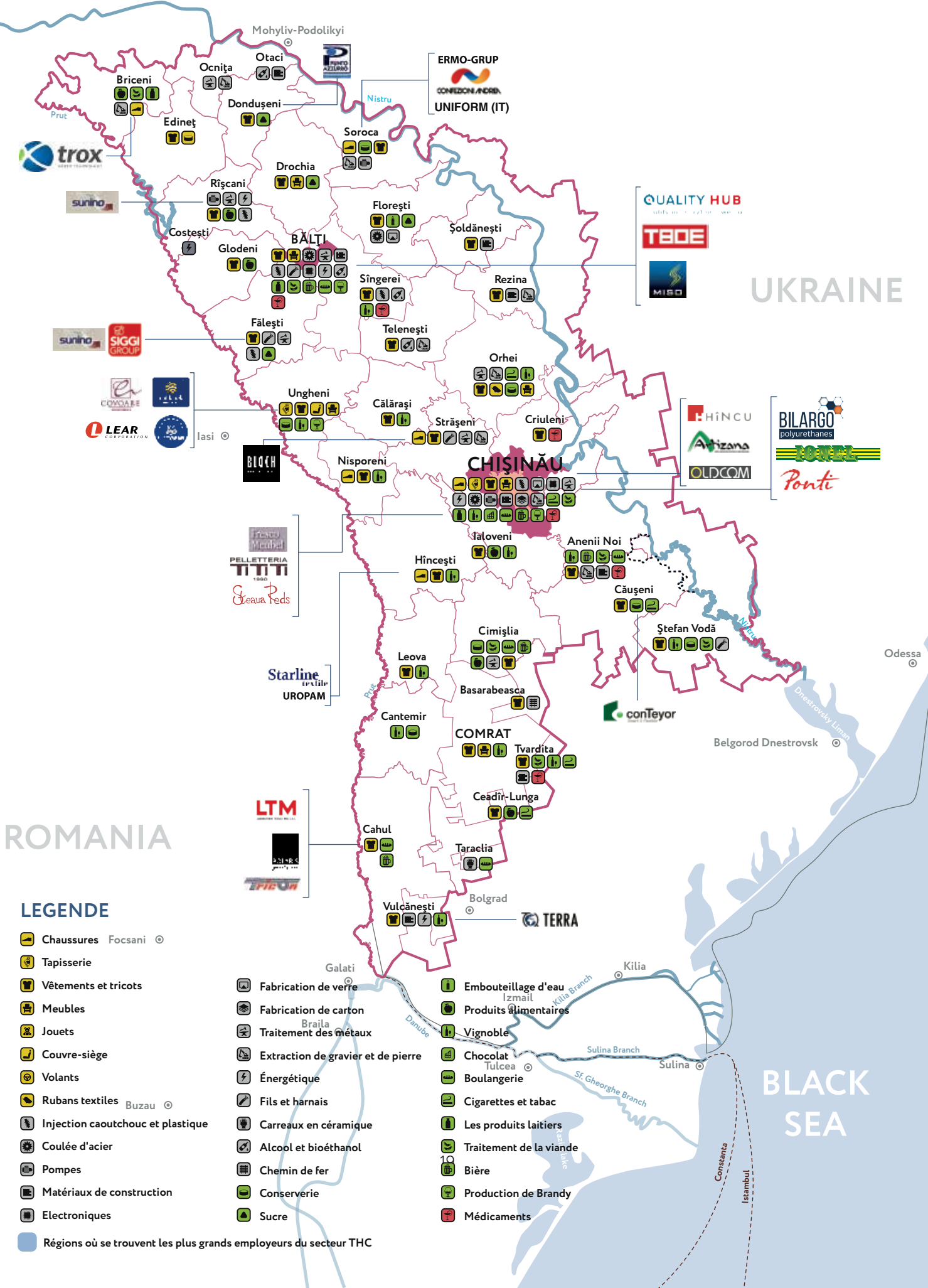
activités du portail Web (63.12)*;



fabrication de composants électroniques (26.11)*;

* Selon le classement des activités dans l'économie moldave (CAEM Rev.2)

Carte des réussites et compétences industrielles





“ «En raison de la différence du coût de la vie, il est actuellement plus abordable d’investir en Moldavie qu’ailleurs dans l’UE. La Moldavie a une bonne position stratégique, une main-d’œuvre qualifiée, présente de bonnes opportunités sur un vaste marché et, enfin, elle dispose des financements disponibles et de bonnes perspectives d’avenir. »

EURO YARNS,

Producteur de fils synthétiques pour l’industrie du tapis et du touffetage

“ «La ville d’Ungheni et sa zone franche, où Lear Corporation Moldova est installée depuis 2010, s’est révélée performante et compétitive. La position géographique (à 30 km de la frontière de l’UE), la proximité de la clientèle et des fournisseurs européens, ainsi que la main-d’œuvre dédiée sont les bons ingrédients pour une réussite. Nous voyons un potentiel d’expansion de nos activités à Ungheni. »



Jaime Osuna,

Vice-président des opérations de finition pour l’Europe et l’Afrique



“ «Nous avons décidé d’ouvrir une nouvelle usine de production en Moldavie en raison d’une bonne position stratégique et d’un coût de main-d’œuvre raisonnable. Les pouvoirs publics locaux et centraux ont offert un soutien total en matière d’investissement et d’activité commerciale. »

Gregorio Isgrò,

Administrateur chez Confezioni Andrea MDV S.R.L.

“ «Nous sommes venus en Moldavie ouvrir notre usine de vêtements il y a 24 ans et nous avons eu une expérience positive. Nous avons constaté que les gens ici sont travailleurs et fidèles. 70% de nos employés sont des femmes et la plupart y travaillent depuis plus de 20 ans. La Moldavie s’est révélée être un bon emplacement pour notre entreprise. »

*ÎM Fashion
Group SRL*

Fausto Salami,
Directeur Général

L'AGENCE MOLDAVE D'INVESTISSEMENTS



LE GUICHET UNIQUE POUR TOUTES VOS QUESTIONS D'INVESTISSEMENT

ASSISTANCE & INFORMATION



Fournir

- Des informations sur le climat d'investissement
- Des informations par secteur
- Des conseils sur les lieux d'implantation – zones franches, parcs industriels
- Des informations fiscales, réglementaires et administratives



Assister

- Pour les missions de cadrage (programme, logistique, suivi)
- Pour demander les aides à l'investissement
- Informer sur les prestataires – RH, droit, conseil, etc.



Mettre en relation

Avec les partenaires:

- Ambassades
- Gouvernement
- Associations professionnelles
- Investisseurs déjà présents

ATTRACTION DES INVESTISSEMENTS & ACTIVITES DE PROMOTION

Missions à l'étranger
G2B et B2B

Salons internationaux
– Promotion du climat
d'investissement en
République de Moldavie

Moldova Business Week

STRUCTURES D'ACCOMPAGNEMENT

Plateformes pour les investisseurs

Conseil pour la promotion des projets d'importance nationale, présidé par le Premier Ministre

Conseil Économique auprès du Premier Ministre de la République de Moldavie

- 41 structures associatives de la communauté d'affaires
- 43 institutions d'État
- 16 représentants de la communauté scientifique et de recherche
- 6 groupes de travail, dont

Élimination des contraintes entrepreneuriales, coordonnée par la Chambre de Commerce Américaine (AMCHAM)

Facilitation du commerce transfrontalier, coordonnée par l'Association des Entreprises Européennes (EBA)

Stimulation et conservation des investissements privés, coordonnée par l'Association des Investisseurs Étrangers (FIA)



CONTACTS:

134, Ștefan cel Mare bd., Chișinău,
Republic of Moldova, MD-2012,
Tel.: +373 22 27 36 54

Fax: +373 22 22 43 10

office@invest.gov.md

www.invest.gov.md

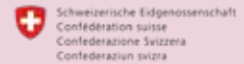
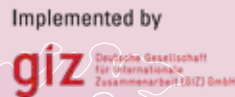
©L'Agence Moldave d'Investissements

L'Agence Moldave d'Investissements est la première source d'informations et d'assistance pour les potentiels investisseurs. Nous offrons des services ajustées aux besoins des potentiels investisseurs tout au long du processus de décision d'investir. Nous aidons également les investisseurs déjà implantés à étendre leurs opérations.

Notre équipe est composée d'une unité d'attraction des investissements, de consultants sectoriels ainsi que d'agents régionaux. Notre expérience concluante nous permet de vous offrir des informations importantes à votre décision, ainsi que des contacts avec les entreprises et le Gouvernement.



En coopération avec, et soutenu par :



Swiss Agency for Development and Cooperation SDC
Agenția Elvețiană pentru Dezvoltare și Cooperare
Швейцарское управление по развитию и сотрудничеству

